

PERANAN ANDA:



www.clearwatersolutionsaz.com (2011)

• Pengambilan Cecair & Makanan

1. Jangan risau sekiranya anda masih tiada selera kerana ia sebahagian dari proses penyakit.
2. Makan dan minum air sebanyak 2 -3 liter sehari dengan amaun yang sedikit tetapi kerap.
3. Sekiranya ada rasa mual, anda boleh mengambil minuman yang manis seperti oren, sirap dan sebagainya kecuali pesakit Diabetis Mellitus. Elak makanan berlemak, berminyak dan susu
4. Rekod jumlah minuman yang diambil.
5. Elak ambil makanan yang keras supaya dapat mencegah perdarahan gusi.
6. Kurangkan makanan berfiber tinggi (tinggi serat) jika anda mengalami cirit birit.

• Keluaran Bahan Kumuh

1. Anda hendaklah menyukat dan merekod jumlah urin yang keluar.
2. Rekodkan juga kekerapan anda membuang air besar.
3. Beritahu doktor atau jururawat dengan segera sekiranya najis berwarna coklat/hitam ataupun mengandungi darah supaya rawatan lanjut boleh diberikan.

RUJUKAN:

1. www.medicinenet.com(1.5.2011)
2. www.cdc.gov/dengue(1.5.2011)

Disediakan Oleh:

Wad Penyakit Berjangkit
Wad Perubatan 2/11U
Tingkat 3, Bangunan Perubatan dan Peperiksaan
Pusat Perubatan Universiti Malaya, 59100 Kuala Lumpur

Sebarang Pertanyaan Sila Hubungi

Perkembangan Kejururawatan, Tingkat 8, Menara Utama
Pusat Perubatan Universiti Malaya, 59100 Kuala Lumpur
Tel : 03-79492376/ 2931/ 2798/ 2412

Hak milik Pusat Perubatan Universiti Malaya 2011



www.newscientist.com (2011)

**PENYAKIT
DEMAM
DENGGI
&
PERANAN
ANDA**

APAKAH DEMAM DENGGI?

Penyakit berjangkit yang disebabkan oleh **Virus Denggi** yang dibawa oleh **Nyamuk Aedes** betina.

Virus ini akan terpendam dalam badan pesakit selama 3-14 hari sebelum menunjukkan tandanya.



Nyamuk Aedes Aegypti
cikgutanc1.blogspot.com (2011)

Dapatkan rawatan segera jika anda mengalami tanda gejala Demam Denggi

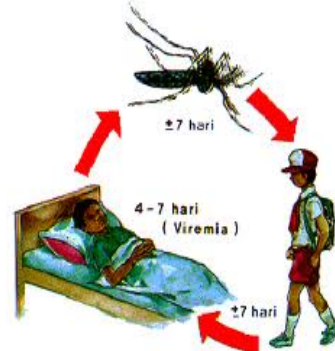
TANDA & GEJALA DEMAM DENGGI:

- Demam tinggi dan berterusan
- Sakit otot (myalgia),
- Sakit bola mata (retroorbital),
- Sakit sendi (arthralgia)
- Sakit kepala
- Perdarahan pada badan, hidung (epitaksis), mulut serta gusi
- Hilang selera makan
- Mual
- Muntah
- Sakit perut

FASA DEMAM DENGGI:

1. Fasa Demam

- Demam tinggi > 40° C
- Letih lesu
- Sakit sendi
- Sakit kepala
- Sakit bola mata
- Hilang selera makan



Hpakerinchi.blogspot.com(2011)

⚠ Elak ambil Paracetamol atau Aspirin tanpa arahan doktor. Ini penting untuk mengenalpasti fasa kritikal.

2. Fasa Kritikal (Deferverse)

- Masa demam mula turun
- Suhu periperi sejuk
- Kerap muntah
- Sakit abdomen/ Sakit atas perut
- Susah nafas
- Busung (ascitis)
- Bintik-bintik merah (patechie)

Biasa berlaku pada hari ke 4 – 6 jangkitan dan dalam tempoh 24 – 48 jam. Pesakit boleh mendapat komplikasi seperti renjatan jika keadaan tidak dirawat.

3. Fasa Pemulihan

- Ruam kulit,
- Demam menurun
- Selera semakin baik

RAWATAN DAN PERAWATAN:

1. Pengambilan minuman sebanyak 2 – 2.5 liter sehari
2. Lakukan demahan sejuk untuk mengurangkan suhu badan.
3. Pemberian infusi intravena untuk menentukan jumlah cecair mencukupi.
4. Rehat membantu proses pemulihan
5. Pemeriksaan darah untuk pemantauan status pesakit
6. Elakkan sebarang aktiviti yang menyebabkan perdarahan dalaman dan luaran disebabkan jumlah platelet yang rendah (faktor pembeku)
 - * Elakkan kecederaan seperti terlanggar perabot, gosok gigi, jatuh dan lain-lain. Sila dapatkan bantuan Jururawat (semasa di wad)
 - * Elak melakukan aktiviti lasak seperti bermain bola, basikal, berlari dan lain-lain.
7. Pemerhatian rapi untuk mengesan risiko komplikasi 'Dengue Shock Syndrome.
8. Notifikasi dengan alamat yang tepat ke Pejabat Kesihatan untuk kawal jangkitan.
9. Hadir lawatan susulan di klinik untuk menentukan progres pesakit.



www.flickr.com (2011)